

2对长硬刚毛，毛长0.09 mm，为触角节Ⅲ直径1.70倍，背片Ⅰ缘毛长为其1.20倍，头顶毛为其0.80。额瘤不显，额呈平顶形。触角4节，短粗，节Ⅲ—Ⅳ有横网纹，全长0.45 mm，为体长0.16，节Ⅲ长0.18 mm，节Ⅰ—Ⅳ长度比例：35，43，100，66+10，节Ⅱ长于Ⅰ；节Ⅲ、Ⅳ有小圆形原生感觉圈，有较长睫毛。喙短粗，不达中足基节，节Ⅳ+Ⅴ0.10 mm，为后跗节Ⅱ0.84，为该节基宽1.20倍，有3对长刚毛（其中原生毛2对），分节明显，Ⅳ为Ⅴ的2.00倍。足短粗，光滑；后股节0.49 mm，为触角1.10倍；后胫节0.57 mm，为体长0.21；跗节Ⅰ毛序：2，2，2。腹管环状。尾片末端圆形，有1对刚毛。尾板末端圆形或平直，有毛14—17根。生殖板有骨化网纹，有长短刚毛31根。

**有翅干雌若蚜：**体长1.70，宽1.30 mm。触角长0.81，第Ⅲ节长0.12 mm，节Ⅰ—Ⅵ长度比例：50，52，100，61，61，100+36。后股节表皮光滑，长0.43，后胫节长0.41 mm，二者几乎等长。体背有大圆形蜡片。

**寄主：**杨树 *Populus* sp.

**分布：**西藏（下亚东2850m，1961-VI-8，No. 980，王林瑶，1981-VII-29，No. Y2268 胡昌胜，南木林县3000m，1983-VI-24，No. Y3750，1983-VII-3，No. Y3717）。

本种蚜虫在毛边杨幼叶反面取食，使幼叶沿中脉向叶正面反转肿胀为鸡冠状虫瘿，表皮有凹凸，脊上有刺状突起3个，瘿红色，长33、高13、宽6mm，严重时40%的叶受害。本种与 *P. niishimae* Matsumura, 1917 近似，但瘿较高，突起较少。无翅干母蚜触角节Ⅱ长于节Ⅰ（后者等长），节Ⅲ稍长于节Ⅰ+Ⅱ（后者2.00倍）。有翅若蚜触角节Ⅵ最长（后者节Ⅲ最长），节Ⅵ长于节Ⅳ、Ⅴ之和（后者等于）（张、钟，1979c）。本种干母及其胚胎的爪间毛都很短，干母的蜡片不明显，与 *Epipemphigus imaicus* (Cholodk-ovsky, 1912 近似，但不同，因为本种毛孔淡色，腹部背片Ⅶ毛9对，触角节Ⅳ鞭部毛甚短于节Ⅲ基宽。

**(47) 尼三堡瘿绵蚜 *Epipemphigus niisimae* (Matsumura, 1917) 中国新记录 (图47, 图版X-5)**

*Pemphigus niisimae* Matsumura, 1917, Essays Nawa 85.

*Epipemphigus niisimae* Aoki, 1975, Ins. Mats. 5: 35.

**有翅孤雌蚜：**体椭圆形，长2.30，宽0.98 mm。活体灰黑，被白粉。玻片标本头、胸部黑色，头腹面有八字形黑斑，腹部淡色，无斑纹。触角、喙、足各节黑色，腹管、尾片、尾板及生殖板黑褐色。体背光滑，蜡片明显，环边黑色，不甚规则，各含8—30个蜡胞，腹节Ⅰ—Ⅶ各中蜡片1对，Ⅰ、Ⅱ者大形，Ⅶ有时相溶，Ⅰ—Ⅶ各缘蜡片1对，Ⅶ背中一块状蜡片。气门小圆形关闭，气门片黑色。体背毛尖锐，腹部腹面多毛短

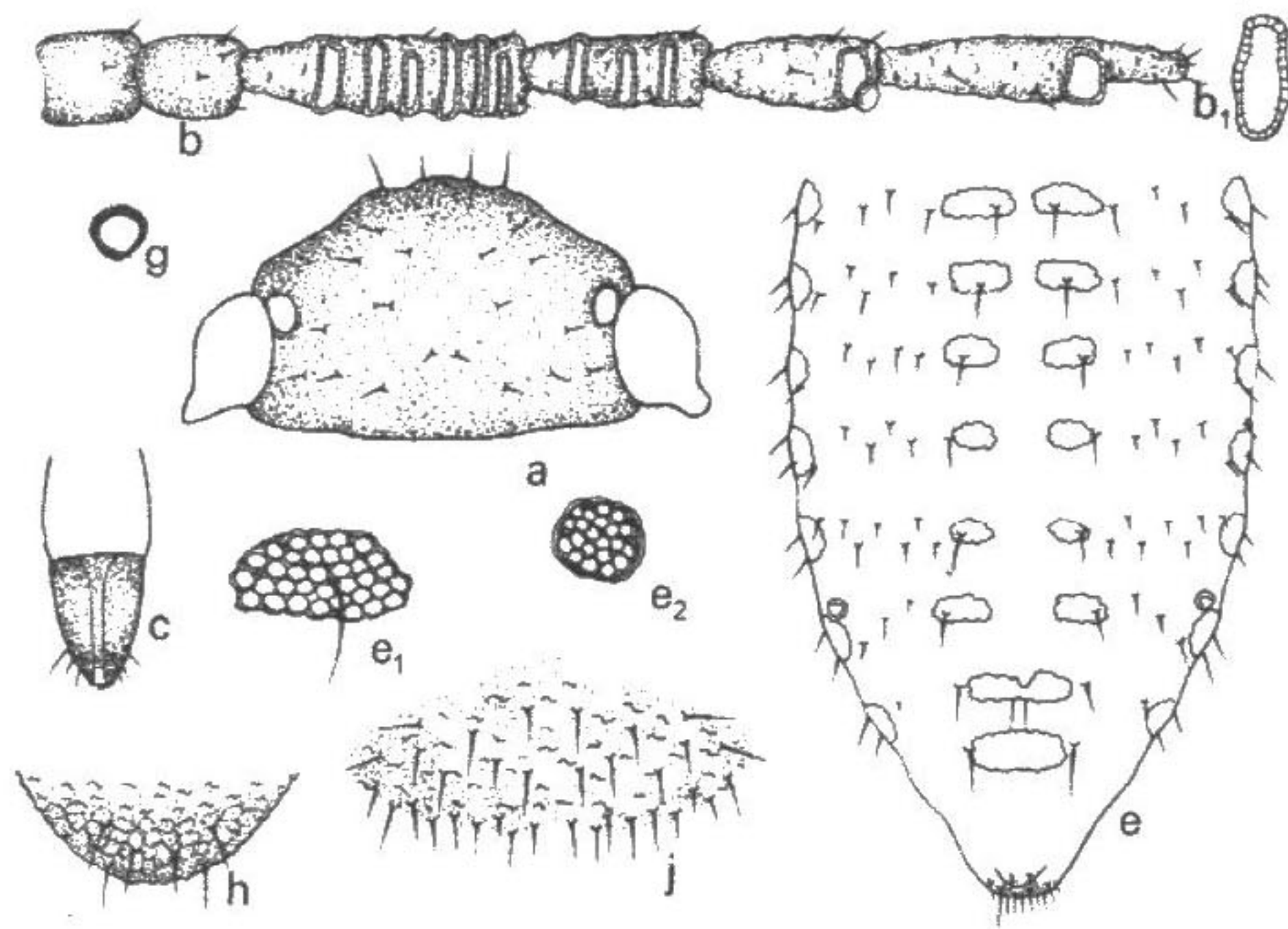


图 47 尼三堡瘦绵蚜 *Epinempigus niisimae* 有翅孤雌蚜  
a. 头部背面观, b. 触角, b<sub>1</sub>. 触角次生感觉圈, c. 喙端部, e. 腹部背面观, e<sub>1</sub>. 腹部背蜡片, e<sub>2</sub>. 蜡胞, g. 腹管, h. 尾片, j. 生殖板。

小, 为背长毛的  $1/3$ , 头顶毛 2 对, 头背短毛 9—13 对; 腹部背片 I、VI 各中侧毛 3—4 对, II—V 各 5—8 对, VII 1—2 对, I—VII 各缘毛 2—4 对, I 有时 1 对, 节 VIII 毛 2—9 根, 一般 2—4 根。头顶毛长 0.016 mm, 为触角节 III 最宽直径 0.31, 腹节 I 毛长 0.02, VIII 毛长 0.070 mm。中额及额瘤不隆呈弧形。触角粗, 有微刺突瓦纹, 全长 0.65 mm, 为体长 0.28, 节 III 长 0.16 mm, I—VI 长度比例: 30, 36, 100, 63, 60, 84 + 27; 毛极短, I—VI 毛数: 4 或 5, 5—8, 4—6, 3—6, 3, 2 + 4 或 5 根, 端部毛长尖, 节 III 毛长为该节最宽直径  $1/6$ — $1/5$ ; 次生感觉圈桔瓣状, 有睫, III 3—6 个, IV 3 或 4 个均分布于全长, V 0 或 1 个, 原生感觉圈圆形, 有长睫。喙粗短, 节 IV + V 短盾状或三角形, 长 0.08 mm, 为基宽 1.30 倍, 为后跗节 II 0.48, 有原生毛 2—3 对。后股节长 0.46 mm, 为触角节 I—V 之和的 0.98 或等长; 后胫节长 0.73 mm, 为体长 0.32, 毛长为该节最宽直径 0.70; 跗节 I 毛序: 5, 5, 5, 有时偶有 3 根。翅脉正常, 前翅脉四支。腹管呈半环, 端径 0.02 mm, 为触角节 III 最宽直径 0.39。尾片馒头形, 端部有网纹, 后部微刺突瓦纹, 长 0.07 mm, 为基宽 0.44, 有长短毛 5—7 根。尾板末端平直, 两端有时突出, 小刺突瓦纹, 有长毛 10—14 根。生殖板桃形, 有长毛 26—35 根。生殖突有短硬尖毛 16—18 根。

寄主: 青杨 *Populus cathayana*、辽阳 *P. maximowiczii* 及西伯利亚杨 *P. suaveolens*。

分布: 河北 (小五台山 1160m, 1985-VI-7, No. Y5862, 田士波); 日本, 前苏联 (乌苏里)。

在叶正面形成的红色蚕形伪虫瘿内取食，每叶上可有1或2个伪虫瘿。

(48) 三堡瘿绵蚜 *Epipemphigus sanpupopuli* (Zhang et Zhong, 1979)

(图 48, 图版 IX-2, 彩版 VII-6)

*Sanpupemphigus sanpupopuli* Zhang et Zhong, 1979, Acta Entomologica Sinica 22 (3): 328.

*Epipemphigus sanpupopuli* (Zhang et Zhong, 1979) 1983, Economic Insect Fauna of China Homoptera: Aphidinea Fasc. 25: 100-101.

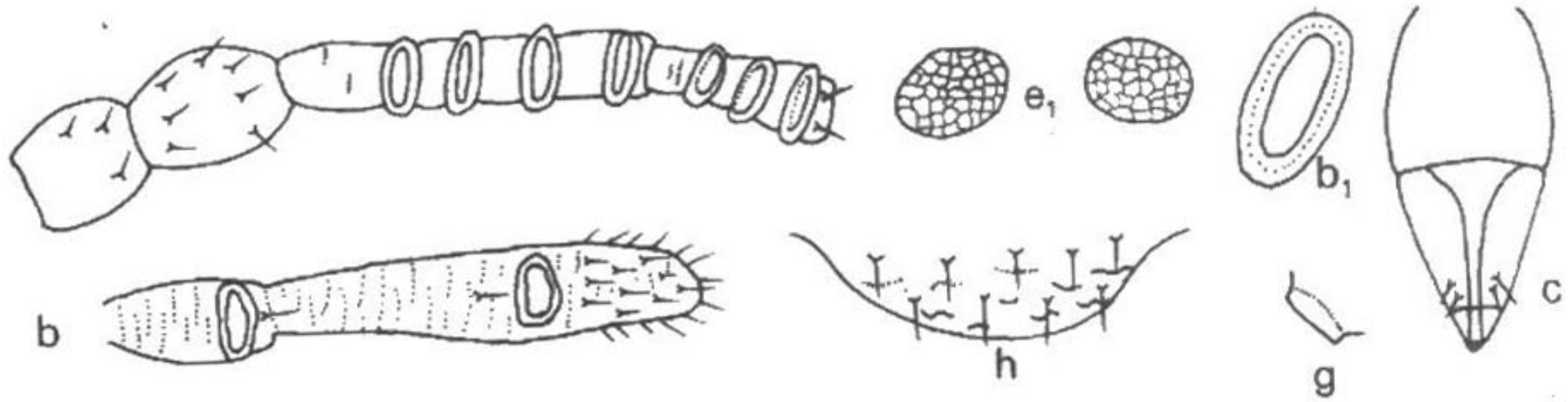


图 48 三堡瘿绵蚜 *Epipemphigus sanpupopuli* 有翅孤雌蚜

b. 触角, b<sub>1</sub>. 触角次生感觉圈, c. 喙端部, e<sub>1</sub>. 腹 I 蜡片, g. 腹管, h. 尾片。

干母：体卵圆形，体长2.20，体宽1.40 mm。活时土绿色，微有白粉。玻片标本头、前胸骨化黑色，胸、腹部淡色，无斑纹。触角、喙及足黑色，尾片及尾板灰黑色。体背微显网纹，背片Ⅶ、Ⅷ有明显瓦状纹。气门不规则开放，气门片黑色。头背有1对不甚明显的斑。体背部缺蜡片。中胸腹盆有长柄，淡色。体背有长粗尖毛，头顶1对稍长，头背部20根；前胸中侧毛12根，缘毛9对；腹部背片Ⅰ—Ⅵ各有长短毛80—110根，节Ⅶ20根，Ⅷ8根；长毛为短毛2.00倍，头顶毛与触角节Ⅲ直径等长，Ⅷ长毛为其1.20倍。中额稍有内凹，有一骨化头盖缝。触角4节，短粗有瓦纹，全长0.32 mm，为体长0.14，节Ⅲ0.10 mm，节Ⅰ—Ⅳ长度比例：50，59，100，79+27；触角有长尖毛，Ⅰ—Ⅳ毛数：4或5，3或4，3，2+0，顶端4或5根，节Ⅲ毛长为该节端宽2/3。喙短粗，不达中足基节，节Ⅳ+Ⅴ短楔状，长为基宽1.20倍，稍短于后跗节Ⅱ，有原生刚毛2对，缺次生刚毛。足粗短，后股节长为中宽4.10倍，为触角1.30倍；后胫节为体长0.22，毛长为该节直径的1/6—1/4；跗节Ⅰ毛序：2，2，2。无腹管。尾片末端圆形，顶端有网纹，后部有瓦纹，有毛7或8根。尾板宽瘤状，有毛19或20根。生殖板骨化黑色，有毛35—40根。

有翅孤雌蚜：体长卵形，长2.00，宽0.82 mm。活时灰绿色，被薄粉。玻片标本头、胸部黑色，头腹面前缘黑色，腹部淡色，无斑纹；触角、足、喙节Ⅲ及Ⅳ+Ⅴ灰黑色，顶端黑色，尾片、尾板淡灰色，生殖板灰褐色。气门三角形关闭，气门片灰黑色。体表光滑。腹部背片Ⅰ—Ⅶ有椭圆形中蜡片各1对，向后部各节渐小，背片Ⅰ—Ⅱ侧域有时有小圆形蜡片。体背毛短小，节Ⅰ—Ⅶ各有缘毛2—3对，中侧毛8—12根，节Ⅷ